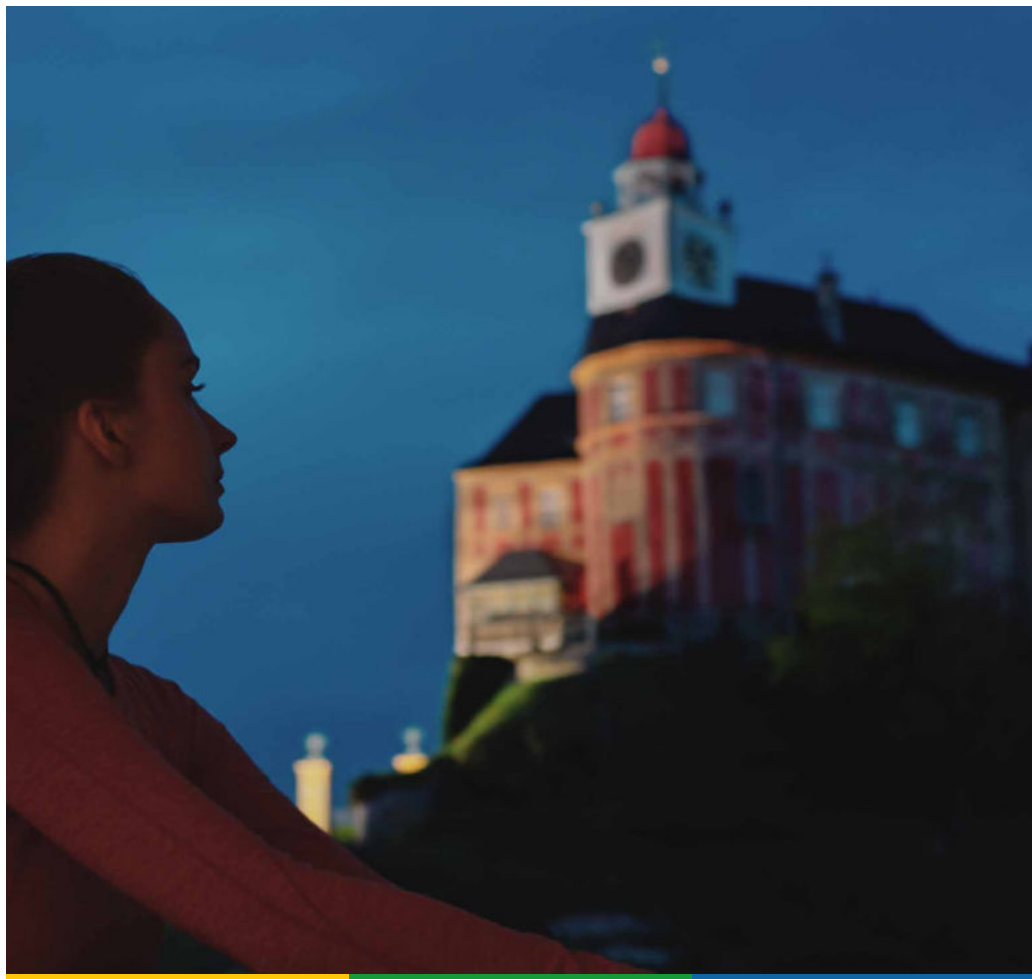


Vydejte se s námi
na cesty za poznáním.

Wyrusz z nami w podróż.

Výběr míst, které
stojí za to vidět.

Miejsca, które warto
zobaczyć.

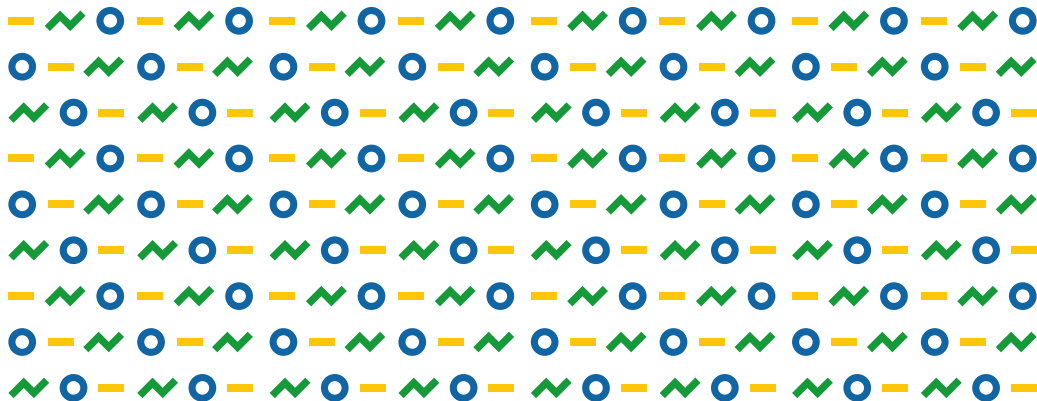


NEVÍTE, KAM NA VÝLET?

Navštivte Google Play a nebo App Store,
stáhněte a nainstalujte si aplikaci **E-Turista**,
díky které poznáte krásy Olomouckého kraje
a Opolského vojvodství.

NIE WIESZ GDZIE WYJECHAĆ?

Odwiedź Google Play lub App Store,
pobierz i zainstaluj aplikację **E-Turysta**,
dzięki którym poznasz piękno Kraju Ołomunieckiego
i Województwa Opolskiego.





Hrad Helfštýn

Každý rok na konci srpna se na Helfštýn sjíždějí kováři z celého světa, aby předvedli své umění. Nemusíte ale čekat na HEFAISTON, ani jinou z řady akcí. Areál hradu a expozice si prohlédnete i při pravidelné komentované prohlídce. Ze skleněné střechy torza hradního paláce si navíc užijete jedinečný pohled nejen na hrad samotný, ale také do širokého okolí Moravské brány. Vnějšími a pár vybranými vnitřními prostory se ale můžete projít i sami, bez průvodce. Po prohlídce určitě oceníte občerstvení s posezením na hradním nádvoří.

Adresa/Adres
Hrad Helfštýn
Týn nad Bečovou, 751 32

web
helfstyn.cz

Telefon
+420 581 797 093

GPS
49.5178683N, 17.6282706E

Parking
Ano / Tak

Bezbariérovost/Dostupnosť
Částečná / Częściowo

Co roku pod koniec sierpnia do Helfštýna zjeżdżają kowale z całego świata, aby zaprezentować swoje umiejętności. Teren zamku i ekspozycje można obejrzeć podczas regularnych wycieczek z przewodnikiem. Ze szklanego dachu korpusu pałacu zamkowego można podziwiać niepowtarzalny widok nie tylko na sam zamek, ale także na szeroką okolicę Bramy Morawskiej [Moravská brána]. Po ruinach średniowiecznego zamku można spacerować także na własną rękę, ale nie uda Ci się dotrzeć do wszystkich miejsc, ponieważ do niektórych ma klucz tylko przewodnik. Po zwiedzaniu polecamy posilić się korzystając z przygotowanych miejsc do siedzenia na dziedzińcu zamkowym.



Zoologická zahrada Olomouc – Sv. Kopeček

V zoologické zahradě, která se rozkládá v lesích na Svatém kopečku u Olomouce, uvidíte na 1700 zvířat z celého světa. V současné době pokračují další etapy výstavby rozlehlého safari. Raritou je, že jde o jedinou zoo v Česku, kde se návštěvníci potkají s bílými vlky Hudsonovými. Mezi šelmy vjedete usazení v turistickém vláčku, vlci k vláčku sami přicházejí. Nechybí zde samozřejmě ani stánky s občerstvením, toalety a prodejny suvenýrů.

W ogrodzie zoologicznym, który znajduje się w lasach dzielnicy Svatý Kopeček w Ołomuńcu, możesz zobaczyć 1700 zwierząt z całego świata. Obecnie trwają kolejne etapy budowy rozległego safari. Ciekawostką jest to, że jest to jedyne zoo w Czechach, w którym zwiedzający mogą zobaczyć białe wilki Hudson Bay. Zobaczysz je, przejeżdżając między drapieżnikami w kolejce turystycznej, a wilki do niej same podchodzą. Oczywiście, na miejscu, są też stoiska z przekąskami, toalety i sklepy z pamiątkami.

Adresa/Adres
Darwinova 29, 779 00
Olomouc – Svatý Kopeček

web
zoo-olomouc.cz

Telefon
+420 585 151 601

GPS
49.635558N 17.340906E

Parking
Ano / Tak

Bezbariérovost/Dostepność
Ano / Tak



Arcidiecézní muzeum Olomouc

Muzeum vyniká nejen jedinečností a rozsahem svých sbírek vyprávějících příběh o téměř tisícileté duchovní kultuře olomoucké arcidiecéze, ale také bohatou historií danou jeho umístěním v areálu národní kulturní památky. Místo je spojeno s vraždou českého, polského a uherského krále Václava III. a pobytem slavného skladatele Wolfganga Amadea Mozarta. Ve stálé expozici si prohlédnete na 300 uměleckých skvostů z 11. – 18. století, včetně bohatě zdobeného biskupského kočáru, klenotnice, původních románských oken nebo sbírky obrazů.

Adresa/Adres

Václavské náměstí 4
771 11 Olomouc

web

muo.cz

Telefon

+420 585 514 190

GPS

49.355424N, 17.154138E

Parking

Ano / Tak

Bezbariérovost/Dostupnosť

Ano / Tak

Muzeum wyróżnia się nie tylko wyjątkowymi i licznymi zbiorami przedstawiającymi prawie tysiącletnią kulturę duchową archidiecezji olomunieckiej, ale także bogatą historię wynikającą z jego położenia na terenie narodowego zabytku kultury. Z miejscem tym wiąże się zabójstwo króla czeskiego, polskiego i węgierskiego Wacława III oraz pobyt słynnego kompozytora Wolfganga Amadeusza Mozarta. Na wystawie stałej można zobaczyć ponad 300 dzieł sztuki z XI-XVIII wieku, w tym bogato zdobiony powóz biskupi, skarbiec, oryginalne okna romańskie i kolekcję obrazów.



Sloup Nejsvětější Trojice, Olomouc

Sloup je vysoký 35 m a představuje nejvyšší sousoší v ČR. Je ozdoben více než čtyřiceti sochami a ukrývá v sobě malou kapli zdobenou freskami. Autor sloupu, Václav Rener, zemřel během jeho stavby a stihl postavit jen první patro. Na dostavbu sloupu byl, v souladu s jeho vůlí, věnován veškerý majetek, který po své smrti zanechal. Vysvěcení sloupu se roku 1754 zúčastnila dokonce také císařovna Marie Terezie.

Kolumna ma 35 metrów wysokości i jest najwyższą rzeźbą w Czechach. Jest ozdobiona ponad czterdziestoma posągami i mieści małą kaplicę ozdobioną freskami. Autor kolumny, Václav Rener, zmarł podczas jej budowy. Zdążył wybudować tylko pierwsze piętro. Zgodnie z jego wolą cały pozostawiony przez niego majątek po jego śmierci został przekazany na dokończenie budowy kolumny. W poświęceniu kolumny uczestniczyła w 1754 roku cesarzowa Maria Teresa.

Adresa/Adres

Horní náměstí
Olomouc

web

tourism.olomouc.eu

GPS

49.5939486N, 17.2504167E

Parking

49.5926061N, 17.2496903E

Bezbariérovost/Dostępnosc

Ano / Tak



Zámek Čechy pod Kosířem

Ve stálé expozici filmařů Svěrákových uvidíte autentické rekvizity z filmů *Obecná škola*, *Tmavomodrý svět* a *Kuky*. Několik let na zámku žil a tvořil malíř Josef Mánes. Jedinečnou sbírku jeho obrazů si prohlédnete v zámeckých interiérech při komentované prohlídce. Když vychytáte hezké počasí, v zámeckém parku můžete strávit celé hodiny. Ať už při prohlídce parku, romantické procházce nebo rodinném pikniku s výhledem na zámek. Koš plný dobrot a deku vám nachystají v místní kavárně.

Adresa/Adres

Mánsova 1
Čechy pod Kosířem, 798 58

web

zamekcechy.cz

Telefon

+420 773 784 110

GPS

49.5496156N, 17.0370803E

Parking

49.5496156N, 17.0370803E

Bezbariérovost/Dostupnosť

Ano / Tak

*W stałej ekspozycji filmowców Svěrák zobaczysz autentyczne rekwizyty z filmów *Obecná škola*, *Tmavomodrý svět* i *Kuky*. W tym zamku przez kilka lat mieszkał i pracował malarz Josef Mánes. Jego wyjątkową kolekcję obrazów można obejrzeć we wnętrzach zamku podczas zwiedzania z przewodnikiem. Jeżeli pogoda będzie sprzyjać, w parku zamkowym możesz spędzić wiele godzin, np. zwiedzając park, podczas romantycznego spaceru czy rodzinnego pikniku z widokiem rozpościerającym się na zamek. W miejscowej kawiarence przygotowują Ci kosz pełen smakołyków i koc.*



Zámek Náměšť na Hané

V zámku je zpřístupněno na 20 bohatě zařízených pokojů, z nichž těmi nejkrásnějšími jsou Červený a Zlatý salonek a knihovna s téměř třemi tisíci svazky. Na závěr prohlídky vás průvodci zavedou k expozici kočárů olomouckých biskupů, zahrnující 3 zlaté slavnostní kočáry z 18. století a 2 černé cestovní kočáry z 20. století. Největší z kočárů váží dokonce přes 2 tuny! Po prohlídce si ještě můžete obejít kruhový park, zaskočit do informačního centra pro více informací a doporučení nebo do pivovaru na jedno místní.

W zamku znajduje się 20 bogato wyposażonych pokoi, z których najpiękniejsze to Czerwony i Złoty Salon oraz biblioteka z prawie trzema tysiącami tomów. Do wyboru są cztery trasy wycieczkowe z przewodnikiem i dwie osobne wystawy. Po zwiedzeniu można pospacerować po zataczającym koło parku, zatrzymać się w Centrum Informacyjnym po więcej porad dotyczących wycieczek lub można też odwiedzić miejscowy browar.

Adresa/Adres

Hrad 1
Náměšť na Hané, 783 44

web

zamek.namestnahane.cz

Telefon

+420 737 291 359

GPS

49.5986078N, 17.0631197E

Parking

49.5996625N, 17.0624381E

Bezbariérovost/Dostępnosc

Částečná / Częściowo



Hrad Bouzov

Bouzov si zahrál např. v italské pohádce Princezna Fantaghiro, německém válečném filmu Napola, epizodě amerického seriálu Mladý Indiana Jones nebo ve filmu The Adventurers s Jeanem Reno. Při prohlídce se projdete plně vybavenými reprezentačními i obytnými prostory, které patřily Řádu německých rytířů. Bouzov získal svou dnešní podobu na přelomu 19. – 20. století podle představ velmistra řádu – arcivévody Evžena Habsburského. Děti si na Bouzově užijí zábavu při kostýmovaných prohlídkách nebo pohádkových akcích v průběhu celého roku.

Adresa/Adres

Bouzov 8
Bouzov, 783 25

web

hrad-bouzov.cz

Telefon

+420 775 888 960

GPS

49.7049386N, 16.8893872E

Parking

Ano / Tak

Bezbariérovost/Dostupnosť

Ne / Nie

Bouzov zagrał np. we włoskiej bajce Księżniczka Fantaghiro, niemieckim filmie wojennym Napola, odcinku amerykańskiego serialu Młody Indiana Jones oraz w filmie The Adventurers z Jeanem Reno. Podczas zwiedzania z przewodnikiem przejdiesz przez pomieszczenia reprezentacyjne i mieszkalne, które należały do Zakonu Rycerzy Niemieckich. Bouzov uzyskał swoją obecną postać na przełomie XIX-XX wieków zgodnie z wyobrażeniami Wielkiego Mistrza Zakonu – arcyksięcia Eugeniusza Habsburga. Przez cały rok w Bouzowie na dzieci czeka zabawne zwiedzanie w kostiumach lub bajkowe imprezy.



Ruční papírna a Muzeum papíru

Návštěva ruční papírenské dílny, jedné z nejstarších a nejdéle fungujících podniků svého druhu ve střední Evropě, pojímá jednak prohlídku Muzea papíru s ukázkami tradičních výrobků, asijských technologií a také exkurzi do samotné manufaktury, kde na vlastní oči vidíte části výroby. V letních měsících doplňuje nabídku druhý prohlídkový okruh, který vás zavede do nitra papírny a jejího technického zázemí. Výrobky, stejně jako další nejen papírový sortiment celoročně nabízí zdejší prodejna. Občerstvíte se ve stylové restauraci.

Wizyta w ręcznym warsztacie papierniczym, jednym z najstarszych i najdłużej działających przedsiębiorstw tego typu w Europie Środkowej, obejmuje zarówno zwiedzanie Muzeum Papieru z przykładami tradycyjnych wyrobów, azjatyckich technologii, jak również wycieczkę do samej manufaktury, gdzie można na własne oczy zobaczyć etapy produkcji. W miesiącach letnich ofertę uzupełnia druga trasa okrężna, po której zwiedzający trafiają do wnętrza wytwórni papieru i jej zaplecza technicznego. Tutajszysklep oferuje przez cały rok artykuły papiernicze, i nie tylko. W stylowej restauracji można zjeść posiłek.

Adresa/Adres

Papírny 9
Velké Losiny, 788 15

web

muzeumpapiru.cz

Telefon

+420 583 248 433

GPS

50.0297569N, 17.0382236E

Parking

Ano / Tak

Bezbariérovost/Dostupnosť

Ne / Nie



Dlouhé Stráně, přečerpávací vodní elektrárna

Pokud máte zájem o tří hodinovou exkurzi včetně prohlídky podzemní části elektrárny, je třeba se dopředu objednat. Stačí vám pokochat se nádhernou přírodou a nezajímají vás technikálie? Svezte se k horní nádrži elektrárny 6sedačkovou lanovkou z blízkého lyžařského areálu. Lanovka vás vyveze 4,5 km pod horní nádrž. K ní se potom dostanete pěšky, na kole nebo využitím minibusu, který tam jezdí kyvadlově. Nově je přístupná 2,5 km trasa lesem po červené až ke koruně nádrže.

Adresa/Adres

Kouty nad Desnou 30
Loučná nad Desnou, 788 11

web

dlouhe-strane.cz

Telefon

+420 583 283 282,
+420 602 322 244

GPS

50.0851150N, 17.1788869E

Parking

Ano / Tak

Bezbariérovost/Dostupnosť

Částečná / Częściowo

W razie zainteresowania trzygodzinną wycieczką, obejmującą zwiedzanie podziemnej części elektrowni, należy dokonać wcześniejszej rezerwacji. Chcesz po prostu podziwiać piękną przyrodę i nie interesują Cię sprawy techniczne? Możesz wjechać na górny zbiornik elektrowni 6-osobową kolejką krzesiówką z pobliskiego ośrodka narciarskiego. Kolejka linowa wywiezie Cię 4,5 km poniżej zbiornika górnego. Można do niego później dotrzeć pieszo, na rowerze lub skorzystać z mikrobusa jeżdżącego wahadłowo. Nowa 2,5 km ścieżka jest dostępna przez las wzdłuż czerwonego szlaku aż do korony zbiornika.



Dalimilova rozhledna

Po složitém historickém vývoji si opět můžete od července roku 2021 prohlédnout krajinu ze zcela nově postavené 33 metrů vysoké rozhledny. K rozhledně se dostanete např. po zelené turistické značce, která spojuje Staré Město s chatou Paprsek. Rozhledna se nachází na kopci Větrov v nadmořské výšce 918 metrů. Na rozhledně nechybí stánek s občerstvením a prodejem upomínkových předmětů. Provozní doba je závislá na charakteru počasí.

Po skomplikowanym rozwoju historycznym, od lipca 2021 roku można ponownie oglądać krajobraz z nowo wybudowanej wieży. Do wieży widokowej można dojść na przykład po zielonym znaku turystycznym, który łączy Staré Město ze schroniskiem Paprsek. Větrov ma 918 metrów wysokości, a sama wieża 24 metry. Na wieży widokowej znajduje się stoisko gastronomiczne i sprzedaż przedmiotów upominkowych. Godziny otwarcia zależą od pogody.

Adresa/Adres
Kladská 171
Staré Město, 788 32

web
dalimilovarozhledna.cz

Telefon
+420 702 188 146

GPS
50.1952147N, 16.9804981E

Parking
50.2012692N, 16.9870672E

Bezbariérovost/Dostepnosť
Ne / Nie



Balneopark v Priesnitzových léčebných lázních v Jeseníku

Navštivte Balneopark a Rippnerovu promenádu. Balneopark, postavený v přírodním areálu kudy protéká léčivý pramen, je koncipovaný jako stezka „vodní zahradou“ s jednotlivými zastaveními, která začíná u informačního centra za hlavní lázeňskou budovou Priesnitz. Jednotlivé zastávky trasy, vedené kolem starých pramenů, jsou citlivě zabudovány ve svazích. Najdete v něm Priesnitzovy přírodní lázně horních a dolních končetin, Priesnitzovu koupel nohou s akupresurou, Priesnitzovu lavičku, střiky, sprchu či terasy pro odpočinek i cvičení.

Adresa/Adres

Priesnitzova 12/299
Jeseník, 790 03

web

priesnitz.cz

Telefon

+420 584 491 470

GPS

50.2437058N, 17.1887006E

Parking

Ano / Tak

Bezbariérovost/Dostupnosť

Ne / Nie

Odwiedź Balneopark i promenadę Rippera. Balneopark, zbudowany na naturalnym terenie, przez który przepływa lecznicze źródło, został zaprojektowany jako ścieżka przez „ogród wodny” z poszczególnymi przystankami, rozpoczynająca się przy centrum informacyjnym za głównym budynkiem uzdrowiskowym Priesnitz. Poszczególne przystanki trasy, prowadzące wokół starych źródeł, są z wycuciem wbudowane w zbocza. Są tu dostępne naturalne kąpiele Priesnitza dla kończyn górnych i dolnych, kąpiele stóp Priesnitza z masaż, ławeczkę Priesnitza, natryski, prysznic oraz tarasy do relaksu i ćwiczeń.



Expozice čarodějnické procesy Šumperk

Mrazivě poutavou 40ti minutovou procházkou temným obdobím dějin vás provede audioprůvodce, díky kterému poznáte krutou dobu prostřednictvím hlasu inkvizitora Bobliga. Každý si může vyzkoušet pocity mučených lidí, jejichž příznání bylo vynucováno různě důmyslnými nástroji, jako jsou palečnice, španělská bota nebo skřípec. Zajímavostí je, že právě v tomto domě bydlela rodina Heinricha Peschkeho, který se svou ženou stal nejstatečnějšími oběťmi Bobligova řádění. Geschaderův dům je jedním ze zastavení Čarodějnické cyklotrasy, vedoucí od Mohelnice do Nysy.

W trakcie mroźącego krew w 40-minutowego spaceru po mrocznym okresie historii będzie Ci towarzyszył audioprzewodnik, który głosem inkwizytora Bobliga przenosi Cię w tamte okrutne czasy. Każdy może doświadczyć uczuć torturowanych ludzi, których zeznania wymuszano za pomocą różnych przemyślnych narzędzi, takich jak zgniatacz koiuków, hiszpańskie buty czy madejowe łoże. Co ciekawe, to właśnie w tym domu mieszkała rodzina Heinricha Peschke, który wraz z żoną byli najodważniejszymi ofiarami Bogligova szaleństwa. Dom Geschadera jest jednym z przystanków na Szlaku Rowerowym Czarownic [Čarodějnická cyklotrasa] prowadzącym z miasta Mohelnice do Nysy.

Adresa/Adres

Kladská 1
Šumperk, 787 01

web
infosumperk.cz

Telefon
+420 583 213 721

GPS
49.9650725N, 16.9718644E

Parking
Ano / Tak

Bezbariérovost/Dostepnosť
Ne / Nie



Zlatorudné mlýny

Zastavte se v údolí Ztracených štól, kde říčka Olešnice miliony let ukládala zlato. V mlýnici zjistíte jak se drtí zlatá ruda a při troše štěstí si kousíček zlata odnesete domů. Možná se při rýžování trochu namočíte, ale děti budou určitě nadšené. Hornické městečko vás zasvětilo do tajů tradičních domácích řemesel a uvidíte dvůr s hrnčírnou a kovárnou, černou kuchyň nebo tkalcovnu. Pokud budete unavení, v areálu si dáte i malé občerstvení a koupíte si suvenýr.

Adresa/Adres
Zlatokopecký skanzen,
Ondřejovice 281, 793 76
Zlaté Hory

web
krajpokladu.cz

Telefon
+420 588 884 618

GPS
50.2513469N, 17.3668794E

Parking
Ano / Tak

Bezbariérovost/Dostupnosť
Ne / Nie

Zatrzymaj się w dolinie Zaginionych Sztolni [Ztracené štoly], gdzie przez miliony lat rzeka Olešnice gromadziła złoto. W młynie dowiesz się, jak kruszyć rudę złota, a przy odrobinie szczęścia będziesz mógł zabrać kawałek złota do domu. Może zamoczysz się trochę podczas jego płukania, ale dzieci będą zachwycone. Górnicze miasto pozwoli Ci poznać tajniki tradycyjnego rzemiosła domowego, zobaczysz podwórze z garncarnią i kuźnią, czarną kuchnię czy tkalnię. W razie zmęczenia można tu coś małego przekąsić lub kupić pamiątkę.



Zámek Jánský vrch

Na skalnatém kopci nad městem Javorník můžete vidět jediný zpřístupněný památkový objekt jesenického okresu, státní zámek Jánský vrch. Zajímavá je historie zámku, která se datuje již od 2. poloviny 13. století. Fungoval mimojiné jako letní sídlo rezidence vratislavských biskupů - knížat z Nysy. Od 1. 1. 2020 je objekt zapsán do seznamu národních kulturních památek. Interiér i exteriér zámku často slouží pro fotografování či konání svateb po celý rok. Zámek myslí i na rodiny s dětmi, které mohou shlédnout speciální dětský prohlídkový okruh, noční prohlídku Strašidelný zámek nebo projít pohádkovou stezku v zámeckém parku.

Na skalistym wzgórzku nad miastem Javorník można zobaczyć jedyny dostępny zabytek powiatu Jesionik, zamek państwowy Jánský vrch. Ciekawa jest historia zamku, sięgająca drugiej połowy XIII wieku. Pełnił między innymi funkcję letniej rezydencji biskupów wrocławskich – książąt nyskich. Od 1 stycznia 2020 roku obiekt jest wpisany na listę narodowych zabytków kultury. Zarówno wnętrza, jak i tereny na zewnątrz zamku są przez cały rok często wykorzystywane do zdjęć lub ślubów. Zamek pamięta również o rodzinach z dziećmi, które mogą zobaczyć specjalną dziecięcą trasę zwiedzania, nocne zwiedzanie Straszego Zamku lub przejść bajkową ścieżkę w parku zamkowym.

Adresa/Adres

Zámek 60
Javorník, 790 70

web

zamek-janskyvrch.cz

Telefon

+420 584 440 286

GPS

50.232282N, 17.000061E

Parking

50.3906811N, 17.0007331E

Bezbariérovost/Dostepność

Ne / Nie



Górski Dom Turysty „Pod Biskupią Kopą”

Schronisko PTTK „Pod Biskupią Kopą” - położone jest na wysokości 700 metrów n.p.m., w pobliżu szczytu Biskupiej Kopy (890 m n.p.m.) na terenie Parku Krajobrazowego Gór Opawskich. Kopa Biskupia jest najwyższym wzniesieniem rozległego masywu Jeseníków – części Sudetów Wschodnich. Swoją nazwę Biskupia Kopa zawdzięcza dawnym właścicielom – biskupom wrocławskim. Ze szczytu góry rozpościera się panorama miasteczka Zlaté Hory, pasma górskie Jeseníków, z ich najwyższym szczytem Pradziadem (1492 m) oraz widok na Głucholazy i Nysę. Inicjatorem wybudowania schroniska było Śląskie Sudeckie Towarzystwo Górskie, a projektantem jego członek, Georg Döring – budowniczy miejski z Prudnika. Schronisko otwarto w 1923 roku. Przebudowane gruntownie cztery lata później. Po 1945 roku obiekt otrzymał nazwę „Pod Biskupią Kopą”, a dwie dekady później imię Bohdana Małachowskiego, krakowskiego działacza turystycznego. Do dziś pozostaje on popularnym miejscem nie tylko noclegowym, ale także spotkań towarzyskich. Jest jedynym tego typu obiektem na granicy polsko-czeskiej w Górach Opawskich.

Adresa/Adres
Jarnołtówek 211
28-267 Jarnołtówek

web
biskupiakopa.pl

Telefon
+48 77 887 00 35

GPS
50.260779N, 17.431083E

Parking
Ne

Bezbariérovost/Dostępnosé
Částečná / Częściowo

Turistická chata „Pod Biskupskou kopou” se nachází ve výšce 700 metrů nad mořem poblíž vrcholu Biskupská Kopa (890 m n. m.) v přírodním parku Opavských hor. Biskupská Kopa je nejvyšším vrcholem rozlehlých Jeseníků - části Východních Sudet. Svůj název Biskupská Kopa získala podle bývalých vlastníků - vřatislavských biskupů. Z vrcholu hory se otevírá panorama městečka Zlaté Hory, pohříbí Jeseníků s jejich nejvyšším vrcholem Pradědem (1492 m) a výhled na Hlucholazy a Nisu. Iniciátorem výstavby chaty bylo Slezské Sudecké Horské Společenství a jejím projektantem byl člen Georg Döring - městský stavitel z Prudníku. Chata byla otevřena v roce 1923 a čtyři roky poté byla důkladně přestavěna. Po roce 1945 objekt dostal název „Pod Biskupskou kupou” a dvě desetiletí později jméno Bohdana Małachowského, krakowského turistického aktivisty. Dodnes je populárním místem nejen pro přenocování, ale také pro společenská setkání. Je to jediný objekt svého druhu na polsko-české hranici v Opavských horách.



Zespół Murów Obronnych w Paczkowie

Średniowieczne mury w Paczkowie - to unikatowa atrakcja turystyczna Opolszczyzny, dzięki której miasto zyskało miano „polskiego Carcassonne”. Biskupie miasto Paczków – ze względu na graniczne położenie – zostało ufortyfikowane drewniano-ziemnymi umocnieniami bezpośrednio po lokacji, na początku XIV wieku. Około 1350 roku biskup Przeclaw z Pogorzeli otoczył miasto pierścieniem pierwszych murów kamiennych, które mogły powstać obok wcześniejszych wałów i fosy. Z końcem XV wieku fortyfikacje zostały przebudowane z powodu zniszczeń spowodowanych przez najazd Husytów. W wyniku odbudowy powstał nowy system murów, bram i baszt, którego zarys został zachowany do czasów współczesnych. Głównymi elementami obwarowań – obok zbudowanych z kamienia łamanego, wysokich na 7 metrów murów, które otaczają miasto regularnym owalem o długości 1200 metrów – są trzy wieże bramne: Wrocławska, Kłodzka i Ząbkowicka oraz brama Nyska, a także 19 baszt łupinowych otworami strzelniczymi, które pochodzą z XIV-wieku. Do zwiedzania jest obecnie udostępniana Wieża Wrocławska z tarasem widokowym.

Středověké hradby v Paczkově jsou jedinečnou turistickou atrakcí Opolského regionu, díky které získalo město přezdívku „polské Carcassonne”. Biskupské město Paczków bylo kvůli své poloze na hranici opevněno dřevo-zemními opevněními těsně po svém založení na začátku 14. století. Okolo roku 1350 biskup Przeclaw z Pogorzeli obklopil město kruhem prvních kamenných hradeb, které mohly vzniknout vedle původních valů a příkopů. Koncem 15. století byly fortifikace přestavěny kvůli poškozením způsobeným husitským vpádem. V důsledku obnovy vznikl nový systém hradeb, bran a věží, jejichž obrysy se zachovaly do současnosti. Hlavními prvky opevnění - vedle vysokých 7 metrů kamenných zdí, které obklopují město v pravidelném oválu o délce 1200 metrů - jsou tři brány: Vratislavská, Kladská a Ząbkowicka, a také 19 otevřených kaseimatových věží pocházejících z 14. století. K návštěvě je nyní zpřístupněna Vratislavská věž s vyhlídkovou terasou.

Adresa/Adres
Zespół Murów Obronnych
w Paczkowie
48-370 Paczków

web
paczkow.pl

Telefon
+48 77 431 67 91

GPS
50.462220N, 17.003701E

Parking
Ano / Tak

Bezbariérowost/Dostępność
Częściowa / Częściowo



Zbiornik wodny „Otmuchów”

Zbiornik wodny „Otmuchów” – najstarszy ze zbiorników zaporowych na Nysie Kłodzkiej. Budowę zakończono w 1934 r. Po II. wojnie światowej, w granicach województwa opolskiego, powstały kolejne zbiorniki: nyski (1972 r.) i paczkowski (2003 r.). Zadaniem zbiornika otmuchowskiego miała być ochrona przeciwpowodziowa doliny Odry oraz zasilanie w wodę niezbędną dla żeglugi szlaku wodnego na Odrze. Jest on najstarszym wielkopowierzchniowym zbiornikiem retencyjnym w regionie i posiada najdłuższą w Polsce zaporę ziemną, której długość liczy 7,6 km. Zbiornik ma także charakter turystyczno-rekreacyjny – dokoła sztucznego jeziora można odnaleźć ośrodki wypoczynkowe oraz kempingi. W tamę zbiornika wkomponowano, wykonane ze stali i szkła, budynek elektrowni. Posadowiony jest on na skarpie odwodnej, co jest jedynym takim rozwiązaniem w budownictwie wodnym na skale europejską. Obecnie, w miejscowościach Ścibórz i Sarnowice, przygotowano infrastrukturę turystyczną.

Adresa/Adres

Zbiornik wodny
„Otmuchów”

web

otmuchow.pl

GPS

50.463090N, 17.110971E

Parking

50.446812N, 17.108210E

50.474074N, 17.140144E

Bezbariérovost/Dostępnosć

Částečná / Częściowo

Vodní nádrž „Otmuchov” - nejstarší ze splavových nádrží na řece Kladská Nisa. Výstavba byla dokončena v roce 1934. Po druhé světové válce byly v Opolském vojvodství postaveny další nádrže: Niská (1972) a Paczkovská (2003). Úkolem Otmuchovské nádrže byla protipovodňová ochrana údolí Odry a zásobování vodou nezbytnou pro vodní dopravu na řece Odře. Je nejstarší velkoplošnou retenční nádrž v regionu a má nejdélejší zemní hráz v Polsku, jejíž délka činí 7,6 km. Nádrž má také turisticko-rekreační charakter - kolem umělého jezera lze najít rekreační střediska a kempy. Do hráze nádrže byla začleněna budova elektrárny vyrobená z oceli a skla. Je umístěna na svažující se stráni, což je jediné takové řešení vodního stavitelství v evropském měřítku. V současnosti byla v obcích Ścibórz a Sarnowice připravena turistická infrastruktura.



Bazylika św. Jakuba i Agnieszki w Nysie

Bazylika św. Jakuba i Agnieszki w Nysie - Górujący nad rynkiem miejskim kościół pod wezwaniem św. Jakuba Starszego Apostoła i św. Agnieszki Dziewicy i Męczennicy to dawna, reprezentacyjna świątynia biskupów wrocławskich. Początki kościoła sięgają 1198 r. Po licznych wojnach i pożarach, odbudowany został po 1430 r. przez mistrza Piotra z Ząbkowic, który podobno był uczniem Piotra Parleña. Wówczas budowla uzyskała obecną sylwetkę. Przez stulecia przechodził wielokrotne przebudowy wnętrza, wracając pod koniec XIX w. do stylu gotyckiego. Został zniszczony w marcu 1945 r. Nyska fara posiada jeden z najbardziej spadzistych dachów w Europie o powierzchni 4 tysiące metrów kwadratowych. Po wejściu do środka w oczy rzuci się ciąg wysokich, smukłych filarów. W kościele znajdują się sarkofagi lub tablice epitafijne ośmiu biskupów wrocławskich, a także innych duchownych, rycerzy i mieszczan. Obok świątyni stoi dzwonnica, której budowa rozpoczęła się pod koniec XV wieku. Obecnie zaaranżowana jest w niej wystawa Skarbiec św. Jakuba z kolekcją sprzętów liturgicznych i innych dzieł sztuki złotniczej, wykonanych w większości przez nyskich złotników.

Bazilika Sv. Jakuba a Anežky v Nise - Dominantou městského náměstí je kostel zasvěcený apoštolovi svatému Jakobovi Staršímu a Anežce a Panně a Mučednici. Bývalý reprezentativní chrám vratislavských biskupů má své počátky v roce 1198. Po mnoha válkách a požárech byl znovu postaven po roce 1430 mistrem Petrem z Ząbkowic, který byl údajně žákem Petra Parleña. Tehdy získal svou současnou siluetu. Během staletí prošel mnoha přestavbami interiéru a ke konci 19. století se vrátil ke gotickému stylu. V březnu 1945 byl kostel zničen. Niská fara má jednu z nejstrmějších střech v Evropě o rozloze 4000 metrů čtverečních. Po vstupu upoutá pozornost řada vysokých a štíhlých pilířů. V kostele se nacházejí sarkofágy nebo epitafy osmi vratislavských biskupů, stejně jako dalších duchovních, rytířů a měšťanů. Vedle chrámu stojí zvonice, jejíž stavba začala na konci 15. století. V současnosti je v ní umístěna výstava Poklad svatého Jakuba s kolekcí liturgických předmětů a dalších zlatnických děl, většinou vyrobených nyskými zlatníky.

Adresa/Adres

Rynek 2,
47-300 Nysa

web
bazylika-nysa.pl

Telefon
+48 77 433 25 05 wew. 21

GPS
50.474715N, 17.335191E

Parking
Ano / Tak

Bezbariérovost/Dostępność
Ano / Tak



Bastion św. Jadwigi w Nysie

Bastion św. Jadwigi w Nysie - jest przykładem XVIII-wiecznej architektury obronnej. Pierwotnie został on wzniesiony w XVII wieku jako budowla ziemna, a po zdobyciu Nysy przez wojska pruskie w II połowie XVIII wieku zbudowano w bastionie dwukondygnacyjne kazamaty. Podczas oblężenia Twierdzy Nysa w 1807 roku w obiekcie mieściło się laboratorium prochowe, wytwarzające ładunki do dział, a w połowie XIX wieku – koszary wojsk saperskich. Podczas wojny z Francją w 1870 roku bastion służył jako obóz dla jeńców francuskich, a po II wojnie światowej wykorzystywany był jako miejsce warsztatów rzemieślniczych i magazynów. Z historycznego wyposażenia budowli do dziś zachowała się oryginalna klatka schodowa, stolarka okienna oraz żeliwne kominki wentylacyjne z kutą, żelazną balustradą oraz XIX-wieczne drzwi zewnętrznych. Przez zabytkowe korytarze bastionu wiedzie trasa turystyczna, która stanowi część dłuższego szlaku prowadzącego dawnymi umocnieniami twierdzy nyskiej. Obecnie w obiekcie działa centrum informacji turystycznej, sklepik z pamiątkami oraz restauracja. Na dziedzińcu bastionu organizowane są koncerty i występy taneczne, a we wnętrzu obejrzeć można wystawy malarstwa i rzeźby.

Adresa/Adres
ul. Piastowska 19
48-300 Nysa

web
informacja-turystyczna.
nysa.pl

Telefon
+48 77 457 23 49

GPS
50.476180N, 17.331659E

Parking
Ano / Tak

Bezbariérowość/Dostępność
Částečná / Częściowo

Bašta sv. Hedviky v Nise je příkladem architektury obranného charakteru z 18. století. Původně byla postavena v 17. století jako zemní stavba a po dobytí města Nisa pruskými vojsky ve druhé polovině 18. století byly v baště postavena dvoupodlažní kasárna. Během obléhání pevnosti Nisy v roce 1807 se v objektu nacházela střelnice výroby střelného prachu pro děla a v polovině 19. století sloužil jako kasárna pro vojáky zátopových oddílů. Během války s Francií v roce 1870 sloužil bastion jako tábor pro francouzské zajatce a po druhé světové válce byl využíván jako dílny a sklady. Z historického vybavení budovy se do dnešní doby zachovaly původní schodišťové schránky, okenní stolice a železné větrací komíny s kovaným železným zábradlím a dveřmi z 19. století. Přes památkové chodby bastionu vede turistická trasa, která je součástí delší stezky vedoucí historickými opevněními nízké pevnosti. V současnosti v objektu funguje turistické informační centrum, obchod se suvenýry a restaurace. Na nádvoří bašty se konají koncerty a taneční vystoupení, a ve vnitřních prostorách si můžete prohlédnout výstavy malířství a sochařství.



Cmentarz żydowski w Białej

Kirkut w Białej koło Prudnika jest jednym z najstarszych i największych cmentarzy żydowskich na Opolszczyźnie. Czynny był on od lat 20. XVII wieku do 1938 roku. W XVI wieku Biała stała się jednym z dwóch miastem na Śląsku – obok Głogowa – gdzie żydzi mogli się swobodnie osiedlać. W tym okresie dzielnica żydowska zajmowała powierzchnię 1/3 miasta, a w kolejnym stuleciu społeczność żydowska stanowiła większą część mieszkańców Białej. Na położonej na stromym stoku wzgórza Kopiec nekropolii do dziś przetrwało ponad 900 kamiennych nagrobków. Macewy mają głównie formę pionowych, pojedynczych stel z wapienia i piaskowca z motywami księgi, dłoni w geście błogosławieństwa, drzewa, świecy, dzbana, jelenia albo ptaka. Fundamenty domu przedpogrzebowego i gruzu po domu grabarza, pochodzą z XIX wieku.

Hřbitov v Bílé u Prudnika je jedním z nejstarších a největších židovských hřbitovů v Opolském vojvodství. Byl v provozu od 20. let 17. století do roku 1938. V 16. století se Bílá stala jedním ze dvou měst ve Slezsku - vedle Hlohova - kde Židé mohli žít svobodně. V tomto období zabírala židovská čtvrť třetinu města a v následujícím století tvořila židovská komunita většinu obyvatel Bílé. Na strmém svahu pahorku Nekropole se dochovalo více než 900 kamenných náhrobků. Náhrobky mají převážně podobu svislých samostatných sloupů z vápence a pískovce s motivy knihy, ruky v gestu požehnání, stromu, svíčky, džbánu, jelena nebo ptáka. Základy předpohřebního domu a trosky po domě hrobníka pocházejí z 19. století.

Adresa/Adres

ul. Ks. Karola Koziółka 1

web

sztetl.org.pl

GPS

50.380807N, 17.651760E

Parking

Ne / Nie

Bezbariérowost/Dostępność

Částečná / Częściowo



Zamek w Mosznej

Zamek w Mosznej - należy do najbardziej rozpoznawalnych obiektów turystycznych nie tylko na Opolszczyźnie, ale także w całej Polsce. Budowla, która była rezydencją niemieckiego rodu potentatów przemysłowych Tiele-Wincklerów, pochodzi z połowy XVIII wieku. W czasie późniejszej przebudowy, na początku XX wieku, powstały dwa dodatkowe skrzydła zamku – neogotyckie dla rodziny hrabiego i neobarokowe dla służby i gości. W tym czasie trzykrotnie gościł tu cesarz Wilhelm I. Obiekt ma 365 pomieszczeń i 99 wież. W czasie II wojny światowej w gmachu urządzono lazaret, przez co zamek uniknął zniszczenia. W ramach zwiedzania wewnątrz zamkowych można obejrzeć: poczekalnię dla gości, salę lustrzaną, westybul, bibliotekę, galerię, Gabinet Hrabiego, Złoty Apartament oraz kaplicę. Z najwyższej wieży obiektu rozpościera się widok na okolicę, w tym Góry Opawskie. W zamku działa hotel, a w sąsiadującej z nim oranżerii – restauracja. Ogrody zamkowe należą do najładniejszych w województwie opolskim.

Adresa/Adres
ul. Zamkowa 1
47-370 Zielina

web
mosznazamek.pl

Telefon
+48 77 52 07 77

GPS
50.438086N, 17.767131E

Parking
50.438086N, 17.767131E

Bezbariérnovost/Dostépnosé
Částečná / Częściowo

Zámek v Mošně patří mezi nejznámější turistické atrakce nejen v Opolském vojvodství, ale i v celém Polsku. Tato stavba, která sloužila jako rezidence německého průmyslového rodu Tiele-Wincklerů, pochází z poloviny 18. století. Během pozdější přestavby na počátku 20. století byla přidána další dvě křídla zámku - neogotické pro hraběcí rodinu a neobarokní pro služebnictvo a hosty. V té době zde třikrát pobýval císař Vilém I. Objekt má 365 místností a 99 věží. Během druhé světové války byl v budově zřízen lazaret, díky čemuž zámek nebyl zničen. Při prohlídce vnitřních prostor zámku je možné shlédnout: čekárnu pro hosty, zrcadlový sál, vestibul, knihovnu, galerii, Hraběcí kabinet, Zlatý apartmán a kapli. Z nejvyšší věže objektu se otevírá výhled na okolí, včetně Opavských hor. V zámku je provozován hotel a v sousedící oranžerii se nachází restaurace. Zámecké zahrady patří k nejkrásnějším v Opolském vojvodství.



Geopark Góra Św. Anny

Geopark Góra Św. Anny - to jedno z niewielu miejsc na mapie Polski, gdzie na stosunkowo niewielkim obszarze 5.051 ha, można zobaczyć jedne z najładniejszych i dobrze zachowanych profili środkowego wapienia muszlowego z liczną dobrze zachowaną fauną. Oprócz dominujących skał środkowo-triasowych, występują tu również podścielające je osady piaszczowców i zlepieńców karbońskich, które zachowały się w miejscowości Żyrowa oraz dużo młodsze wulkanity z samego wierzchołka Góry św. Anny. Trwające niegdyś procesy geologiczne były bardzo złożone, dzięki czemu w skałach, możemy obserwować przejawy metamorfizmu kontaktowego, deformacje, uskoki, zapadliska, formy krasowe. Dominującym elementem krajobrazu są pola uprawne, które jak morskie fale oblewają ze wszystkich stron wyniesienie Garbu Chełma. Wycofujący się lądolód pozostawił po sobie materiał piaszczysty oraz mniejsze i większe głazy narzutowe, które licznie występują na polach. W północno-wschodniej części parku, dobrze widoczne są pokrywy lessowe, w których woda wyrzeźbiła malownicze wąwozy oraz suche doliny. Dodatkowym atutem tego miejsca są również walory historyczno-kulturowe, które przyciągają wielu turystów w okolice Góry Św. Anny.

Krajinný park „Hora sv. Anny“ je jedním z mála míst v Polsku, kde na poměrně malém území 5.051 ha může návštěvník shlédnout jedny z nejkrásnějších a nejlépe zachovalých profilů ze středního lasturnatého vápence s početnou dobře zachovalou faunou. Kromě dominujících skal středního triasu se zde jako jejich podloží vyskytují také pískovcové a slepencové usazeniny z období karbonu, které se zachovaly v obci Žyrowa, a mnohem mladší vulkanity na samotném vrcholu Hory sv. Anny. Původní geologické procesy byly velmi komplikované, což nám dnes umožňuje sledovat na skálách metamorfni horniny, deformace, poklesy, prolákliny, krasové formy. Dominantním prvkem krajiny jsou obdělávaná pole, která jako mořské vlny ze všech stran obklopují vyvýšeninu Garb Chełm. Za současného pohledu okolního území vidíme dobou ledovou a severskému ledovci, který modeloval dnešní tvář krajiny. Ledovec při svém ústupu po sobě zanechal písčitého materiálu a menší i větší bludné balvany, které se početně vyskytují na polích. V severovýchodní části parku jsou dobře vidět sprašové příkrovy, v nichž voda vyhloubila malebné úžlabiny a suchá údolí. Další předností tohoto místa je také jeho historie a kultura, které přitahují do okolí Hory sv. Anny mnohé turisty.

Adresa/Adres

ul. Leśnicka 10,
47-150 Góra św. Anny

web

geopark-goraswanny.pl

Telefon

+48 77 402 65 58

GPS

50.453273N, 18.166473E

Parking

Ano / Tak

Bezbariérovost/Dostępność

Částečná / Częściowo



Muzeum Śląska Opolskiego w Opolu

Muzeum Śląska Opolskiego w Opolu - mieści się w barokowym gmachu byłego kolegium jezuickiego, a także w sąsiadującej z nim klasycystycznej kamienicy z I połowy XIX wieku. W muzeum można zobaczyć zabytki z kilku zakresów tematycznych. W części poświęconej archeologii zobaczyć można zabytki od epoki kamienia i żelaza po wczesne średniowiecze, takie jak narzędzia i wyroby z kamienia czy kości, ceramika, broń i ozdoby. Dział poświęcony historii to m.in. starodruki śląskie i dokumenty z okresu powstań śląskich, dawne mapy oraz militaria. Sekcja poświęcona sztuce to z kolei porcelana tułowicka, rzeźby, w tym gotycka Madonna z Sadowa oraz obrazy m.in. Józefa Chełmońskiego, Maksymiliana Gierymskiego, Juliusza Kossaka, Józefa Pankiewicza czy Stanisława Ignacego Witkiewicza, a także seria prac pochodzącego z Opola kolorysty Jana Cybisa. Wyjątkową atrakcją muzeum jest makieta Opola prezentująca miasto z połowy XVIII wieku.

Adresa/Adres

ul. Mały Rynek 7
45-023 Opole

web

muzeum.opole.pl

Telefon

+48 77 443 17 50

GPS

50.668430N, 17.925627E

Parking

Ano / Tak

Bezbariérnovost/Dostépnosé

Částéčná / Częściowo

Muzeum Opolského Slezska v Opolí - sídlí v barokní budově bývalého jezuitského kolegia, stejně jako v sousedícím klasicistním domě z první poloviny 19. století. V muzeu můžete vidět památky z několika tematických oblastí. V části věnované archeologii můžete vidět památky od dob kamenné a železné do raného středověku, jako jsou kamenné a kostěné nástroje a výrobky, keramika, zbraně a ozdoby. Oddělení věnované historii zahrnuje například staré slezské tisky a dokumenty z doby slezských povstání, staré mapy a vojenské artefakty. Sekce věnovaná umění zahrnuje například Tułowický porcelán, sochy, včetně gotické Madony ze Sadowa, a obrazy například Józefa Chełmońskiego, Maksymiliana Gierymského, Juliusze Kossaka, Józefa Pankiewicze nebo Stanisława Ignacego Witkiewicze, stejně jako série prací umělce Jana Cybisa pocházejícího z Opolí. Výjimečnou atrakcí muzea je maketa Opolí, která představuje město z poloviny 18. století.



Muzeum Wsi Opolskiej w Opolu

Muzeum Wsi Opolskiej w Opolu-Bierkowicach to skansen, w zobaczyć można drewniane chaty z przydomowymi ogródkami i sadami, stodołami, chlewami i spichlerzami oraz budynki użyteczności publicznej, takie jak wiatraki, kościół, szkoła, karczma czy kuźnia. Skansen podzielony jest na subregiony, w których znajdują się budynki pochodzące z okresu od XVIII do XX wieku, z różnych części Opolszczyzny. Najstarszym obiektem na terenie skansenu jest drewniany kościółek z Gręboszowa pochodzący z I połowy XVII wieku z oryginalną, późnorenesansową amboną oraz polichromowanym ołtarzem w stylu manieryzmu niderlandzkiego i drewniane epitafia chłopskie poświęcone przedwcześnie zmarłym dzieciom. Na uwagę zasługuje także chałupa ze Sternalic, w której znajduje się izba zaaranżowana na wiejską klasę oraz mieszkanie nauczyciela. Meble i sprzęty prezentują typowe urządzenia opolskich wiejskich szkół, natomiast pokój nauczyciela został wyposażony w meble wykonane w miejskim warsztacie stolarskim. Z kolei w karczmie zobaczyć można m.in. tablice reklamowe browarów śląskich, szynkwas do piwa i stół do bilarda z gryzkiem. Wyjątkową atrakcją jest możliwość zobaczenia, jak w ruch wprawiane jest stare koło młyńskie. Młyn wodny wkomponowany jest w sztuczny ciek wodny, który otacza teren skansenu.

Muzeum Slezské vesnice v Opoli-Bierkowicach je skansen, kde můžete vidět dřevěné chalupy s předzahrádkami a zahradami, stodoly, chlévy, sýpky a také veřejné budovy jako větrné mlýny, kostel, školu, hospodu nebo kovárnu. Skansen je rozdělen do podregionů, kde se nacházejí budovy pocházející z období od 18. do 20. století z různých částí Opolského regionu. Nejstarší objekt na území skansenu je dřevěný kostelík z Gręboszowa z první poloviny 17. století s originální pozdně renesanční kazatelnou a malovaným oltářem v nizozemském maniérismu a dřevěnými venkovskými epitafy věnovanými předčasně zemřelým dětem. Zajímavou památkou je také chalupa ze Sternalic, ve které se nachází místnost zařízená jako venkovská třída a byt učitele. Nábytek a vybavení představují typické vybavení opolských venkovských škol, zatímco učitelův pokoj je vybaven nábytkem vyrobeným ve městské truhlářské dílně. V hospodě můžete například vidět reklamní tabule slezských pivovarů, pípu na pivo a stůl na biliár. Zvláštní atrakcí je možnost vidět, jak je do pohybu uvedeno staré mlynské kolo. Vodní mlýn je zasazený do umělého vodního kanálu, který obklopuje areál skansenu.

Adresa/Adres
ul. Wrocławska 174
45-835 Opole

web
muzeumwsiopolskiej.pl

Telefon
+48 77 457 23 49

GPS
50.682101N, 17.860067E

Parking
Ano / Tak

Bezbariérovost/Dostupnosť
Ano / Tak



Kościół Rzymskokatolicki Sanktuarium Św. Jakuba Apostoła

Kościół św. Jakuba Apostoła w Małujowicach to gotycka budowla z połowy XIII wieku. Świątynia, będąca najważniejszym punktem na Szlaku Polichromii Brzeskich, nazwana jest "śląską Sykstynią", ze względu na znajdujące się w kościele malowidło przedstawiające scenę Sąd Ostateczny – podobnie, jak ma to miejsce w watykańskiej kaplicy. Obrazy, które można oglądać w małujowickiej świątyni, pochodzą z trzech faz gotyku. Cykl stu malowideł pomyślany został jako Biblia Pauperum (czyli Biblia Ubogich), która służyła upowszechnianiu wiedzy o religii wśród prostych, niepiśmiennych mieszkańców wsi. W 1817 roku wszystkie polichromie zostały pokryte tynkiem, który usunięty w latach 60. XIX wieku i poddano konserwacji, polegającej m.in. na domalowaniu brakujących i słabo zachowanych elementów. Dziełem sztuki malarskiej jest też strop kościoła z motywami geometrycznymi, roślinnymi, zwierzęcymi i heraldycznymi. W 2023 r. kościół został wpisany na prezydencką listę Pomników Historii. Nieopodal kościoła znajdują się pola bitwy pod Małujowicami z 10 kwietnia 1741 r.

Adresa/Adres
Małujowice 65
49-318 Skarbimierz

web
swjakub.info

Telefon
+48 77 412 32 70

GPS
50.847173N, 17.380628E

Parking
Ano / Tak

Bezbariérnovost/Dostépnosť
Částečná / Częściowo

Kostel sv. Jakuba Apoštola v Małujowicích je gotická stavba z druhého poloviny 13. století. Tento chrám, který je nejdůležitějším bodem na Brzeské cestě polychromie, je nazýván „śląskou Sixtinskou kaplí“ kvůli malbě zobrazující Poslední soud stejně jako ve vatikánské kapli. Obrazy, které lze v kostele vidět, pocházejí ze tří fází gotiky. Sto malířských děl bylo navrženo jako Bible pauperum (tj. Bible pro chudé), která sloužila k šíření náboženského učení mezi prostými negramotnými obyvateli vesnice. V roce 1817 byly všechny polychromie překryty omítkou, která byla v 60. letech 19. století odstraněna a provedena konzervace včetně doplnění chybějících a špatně zachovaných částí. Uměleckým dílem je také strop kostela s geometrickými, rostlinnými, zvířecími a heraldickými motivy. V roce 2023 byl kostel zapsán na prezidentský seznam Památek historie. Nedaleko kostela se nachází pole bitvy u Małujowic z 10. dubna 1741.



Zamek. Muzeum Piastów Śląskich w Brzegu

W Muzeum Piastów Śląskich w Brzegu zobaczyć można bogate zbiory zabytków związanych z dziejami miasta i ziemi brzeskiej, Piastów Śląskich i tradycją piastowską. Placówka posiada bogate zbiory sztuki średniowiecznej (rzeźby i malarstwa ołtarzowego), śląskiego malarstwa, grafik, broni, przedmiotów z lokalnych manufaktur, monet i medali śląskich oraz dokumentów i starodruków, w tym część słynnego księgozbioru Piastów brzeskich z ich autografami. Na szczególną uwagę w muzeum zasługuje ekspozycja malarstwa Michaela Leopolda Willmanna, określanego mianem „śląskiego Rembrandta”. Muzeum mieści się gmachu Zamek Piastów Śląskich w Brzegu – zwanym „śląskim Wawelem” – którego początki sięgają czasów średniowiecznych. Zamek stał się rezydencją księstwa brzeskiego od jego utworzenia w 1311 roku, aż do wymarcia tej linii piastowskiej w 1675 roku. Do XVII wieku, budowla ta miała charakter typowo obronny. Wrzaz z przejęciem władzy przez księcia Jerzego II, zamek zyskał renesansową formę rezydencji. Wyróżniającym elementem budowli jest dziedziniec otoczony krużgankami.

V Muzeu Slezských Piastů v Brzegu můžete vidět bohaté sbírky památek spojených s historií města a brzeského regionu, Slezských Piastů a piastovskou tradicí. Muzeum disponuje bohatými sbírkami středověkého umění (sochy a oltářní malby), slezského malířství, grafiky, zbraní, předmětů z místních manufaktur, slezských mincí a medailí, dokumentů a starých tisků, včetně části slavné knihovny brzeských Piastů s jejich podpisy. Zvláštní pozornost v muzeu si zasluhuje výstava maleb Michaela Leopolda Willmanna, nazývaného „slezský Rembrandt”. Muzeum se nachází v budově Hradu Slezských Piastů v Brzegu - nazývaného „slezský Wawel” - jehož počátky sahají do středověku. Hrad se stal rezidencí brzeského vévodství od jeho založení v roce 1311 až do vymření této piastovské linie v roce 1675. Do 17. století měla budova typický obranný charakter. S nástupem vévody Jiřího II. získal hrad renesanční podobu rezidence. Výrazným prvkem stavby je nádvoří obklopené arkádami.

Adresa/Adres
ul. Plac Zamkowy 1
49-300 Brzeg

web
zamek.brzeg.pl

Telefon
+48 77 401 91 05

GPS
50.863820N, 17.466347E

Parking
Ano / Tak

Bezbariérovost/Dostępność
Částečná / Częściowo



Kościół pw. św. Anny

Drewniany kościół odpustowy św. Anny w Oleśnie, składa się z gotyckiego korpusu datowanego na 1518 r. oraz dobudowanej do niego w latach 1669-70 części barokowej, mieszczącej wieniec kaplic. Oba człony zachowały do dzisiaj pierwotną formę i układ. Zabytek jest jedną z najoryginalniejszych budowli sakralnych w Polsce. Barokowy wieniec kaplic nie znajduje analogii pośród innych drewnianych realizacji architektonicznych. Jego unikatowy w skali kraju plan, interpretowany jako pięciopłatkowa róża, oparty został na symbolice chrześcijańskiej (forma monstrancji) i dawnej nazwie miejscowości - „Rosenberg”. Ta część świątyni jest świadectwem niezwyklego kunsztu snycerskiego oraz wyjątkowych umiejętności ciesielskich jej twórcy - Marcina Snopka. We wnętrzu uwagę zwracają m.in. słupy podtrzymujące empory o ekspresyjnych, skręconych trzonach, zdobionych cokołach i kapitelach, a także okna w kształcie kwadratu wpisanego w czworoliść oraz misternie wycięte listwy.

Adresa/Adres

ul. Gorzowska 76
46-300 Olesno

web

parafia-olesno.pl

Telefon

+48 34 358 20 70

GPS

50.896669N, 18.422642E

Parking

Ano / Tak

Bezbariérovost/Dostépnosé

Ano / Tak

Dřevěný poutní kostel sv. Anny v Olešnu se skládá z gotického tělesa datovaného do roku 1518 a přistavěné části v barokním stylu z let 1669-1670, které obsahuje korunu kaplí. Obě části si dodnes zachovaly původní formu a uspořádání. Památka je jednou z nejoriginálnějších sakrálních staveb v Polsku. Barokní koruna kaplí nemá analogii mezi jinými dřevěnými architektonickými realizacemi. Její jedinečný plán, interpretovaný jako pětičlápá růže, je založen na křesťanské symbolice (forma monstrance) a starém názvu obce - „Rosenberg”. Tato část kostela je svědectvím neobyčejného řezbářského umění a výjimečných tesařských dovedností jejího tvůrce - Marcina Snopka. V interiéru upoutají Vaši pozornost například sloupy nesoucí galerii s expresivními stočenými sloupy, zdobenými podstavci a hlavami, stejně jako okna ve tvaru čtverce vepsaného do čtyřlístku či precizně vyřezávané lišty.



Gród Rycerski

Polsko-Czeskie Centrum Szkolenia Rycerstwa mieści się na terenie grodu rycerskiego w Biskupicach pod Byczyną – drewnianej warowni otoczonej 6-metrowym ostrokołem, siedziba bractw rycerskich z Polski i Czech. W przestrzeni grodu znajduje się także karczma, stajnia i warsztaty rzemieślnicze. Odwiedzający gród mogą spędzić czas ucząc się rzutu toporem, włócznią i nożem oraz strzelania z łuku historycznego, a także skorzystać z kąpieli parowych w balii czy obejrzeć wystawę narzędzi tortur. Na terenie grodu odbywa się coroczny Jarmark Średniowieczny z pokazami iluzjonistycznymi, artyleryjskimi i kaskaderskimi i występami dudziarzy. Popularnością cieszą się turnieje bojowe wojów wczesnośredniowiecznych oraz turnieje łucznicze, biesiady staropolskie i zabawy plebejskie. Odwiedzający centrum mogą wziąć udział w pokazach pisania gęsim piórem, tkactwa, kowalstwa, płatnerstwa, mincerstwa, grawerowania, kaletnictwa i wyrobu biżuterii.

Polsko-české Centrum výcviku rytířství se nachází na území rytířského hradu v Biskupicích u Byczyně - dřevěné pevnosti obklopené 6metrovými hradbami, sídlem rytířských bratrstev z Polska a Česka. V prostoru hradu se nachází také hostinec, stáje a řemeslné dílny. Návštěvníci hradu si mohou vyzkoušet hod sekerou, kopím a nožem či střelbu z historického luku, stejně jako si vychutnat parní koupel v kádi nebo si prohlédnout výstavu nástrojů mučení. Na území hradu se každoročně koná Středověký jarmark s iluzionistickými, artilerijskými a kaskadérskými představeními a vystoupeními dudáků. Velkou popularitu si získaly také turnaje bojovníků z raného středověku a lukostřelecké turnaje, staropolské hostiny a lidové zábavy. Návštěvníci centra se mohou zúčastnit představení psaní hůsím pírkem, tkalcovství, kovárství, zbrojířství, mincovnictví, rytířského řezbářství, krejčovství a výroby šperků.

Adresa/Adres
Biskupice 58
46-220 Biskupice

web
grod.pl.pl

Telefon
+48 602 613 386

GPS
51.085477N, 18.161362E

Parking
Ano / Tak

Bezbariérovost/Dostępność
Částečná / Częściowo



 **OPOLSKIE**

Województwo Opolskie
ul. Piastowska 14, 45-082 Opole
umwo@opolskie.pl
www.opolskie.pl
www.travel.opolskie.pl

 **Olomoucký kraj**

Olomoucký kraj, Jeremenkova 40a
779 00 Olomouc
posta@olkraj.cz
www.olkraj.cz
www.ok-tourism.cz

< **STŘEDNÍ
MORAVA** >
Sdružení cestovního ruchu

Sřřední Morava – Sdružení cestovního ruchu, z.s.
Na Šibeníku 185/46, 779 00 Olomouc
info@central-moravia.cz
www.stredni-morava.cz
www.moraviaforyou.cz

 **Jeseníky**
Sdružení cestovního ruchu

Jeseníky – Sdružení cestovního ruchu, z.s.
Palackého 1341/2, 790 01 Jeseník
info@jeseniky.cz
www.jeseniky.cz